



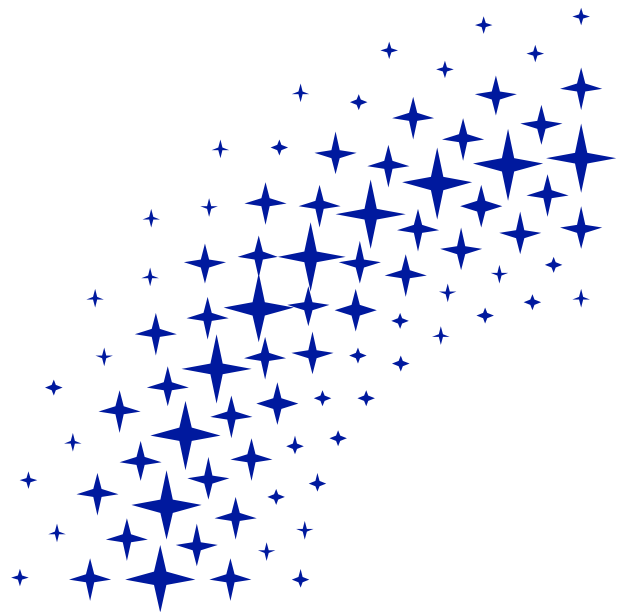
EVN SPC

**TỔNG CÔNG TY ĐIỆN LỰC MIỀN NAM
TRUNG TÂM CHĂM SÓC KHÁCH HÀNG**

HƯỚNG DẪN THỦ TỤC CẤP ĐIỆN MỚI

**WEBSITE
TT CSKH**

2023



HƯỚNG DẪN THỦ TỤC CẤP ĐIỆN MỚI

Trong thời gian qua, ngành Điện đã không ngừng đổi mới, nâng cao chất lượng phục vụ khách hàng sử dụng điện. Với phương châm “Khách hàng làm trung tâm” dịch vụ cấp điện đã có những thay đổi tích cực về thời gian, thủ tục. Một số thông tin về dịch vụ cấp điện mới như sau:

1. Thủ tục, thời gian thực hiện cấp điện:

| Thủ tục | Giấy tờ Khách hàng cung cấp | Thời gian giải quyết | Chi phí lắp đặt | Ghi chú |
|---|---|--|---|---|
| A. Cấp điện từ lưới điện hạ áp (thường sử dụng cho mục đích sinh hoạt, kinh doanh, sản xuất,) | | | | |
| Đăng ký mua điện sinh hoạt | <ul style="list-style-type: none">- Phiếu đề nghị cấp điện- Giấy tờ tùy thân (của cá nhân hoặc người đại diện hợp pháp của tổ chức).- Giấy tờ xác định chủ thể hợp đồng mua bán điện. | Không quá 05 ngày làm việc. Trường hợp có trùng trụ, cấp ngầm thì giải quyết không quá 07 ngày làm việc. | Điện lực đầu tư từ lưới điện đến công tơ và CB bảo vệ (ngay sau công tơ). | |
| Đăng ký mua điện ngoài sinh hoạt | <ul style="list-style-type: none">- Phiếu đề nghị cấp điện- Giấy tờ tùy thân (của cá nhân hoặc người đại diện hợp pháp của tổ chức).- Giấy tờ xác định chủ thể hợp đồng mua bán điện.- Giấy tờ xác định mục đích sử dụng điện.- Bảng kê thiết bị điện, chế độ và công suất sử dụng điện.- Trường hợp khách hàng mua điện để sản xuất, kinh doanh, dịch vụ có công suất sử dụng cực đại từ 40 kW trở lên, cần có thêm đăng ký biểu đồ phụ tải và đặc tính kỹ thuật công nghệ của thiết bị sử dụng điện. | | Khách hàng đầu tư từ sau CB bảo vệ (ngay sau công tơ) đến địa điểm sử dụng điện của KH. | Nếu thời gian mua điện <12 tháng thì cần có bảo đảm thực hiện hợp đồng. |

| Thủ tục | Giấy tờ Khách hàng cung cấp | Thời gian giải quyết | Chi phí lắp đặt | Ghi chú |
|---|--|---|--|---------|
| B. Cấp điện từ lưới trung áp (có lắp đường dây trung áp và trạm biến áp) | | | | |
| 1. Đăng ký mua điện qua trạm chuyên dùng mục đích sinh hoạt | <ul style="list-style-type: none"> - Phiếu đề nghị cấp điện - Giấy tờ tùy thân (của cá nhân hoặc người đại diện hợp pháp của tổ chức). - Giấy tờ xác định chủ thể hợp đồng mua bán điện. - Hồ sơ đăng ký đấu nối | Giải quyết trong vòng 30 ngày làm việc. | <p>Điện lực đầu tư từ lưới điện đến điểm đấu nối đã thỏa thuận và thiết bị đo đếm, thiết bị đóng cắt.</p> <p>Khách hàng đầu tư từ điểm đấu nối đã thỏa thuận đến địa điểm sử dụng điện của KH.</p> | |
| | 2. Đăng ký mua điện qua trạm chuyên dùng mục đích ngoài sinh hoạt | | | |

2. Mô tả các loại hồ, sơ giấy tờ yêu cầu khi đăng ký mua điện:

- Giấy tờ tùy thân là một trong những loại giấy tờ sau: Chứng minh nhân dân; Hộ chiếu; Thẻ căn cước công dân hoặc các giấy tờ khác có dán ảnh và thông tin cá nhân xác định nhân thân khách hàng do cơ quan có thẩm quyền cấp còn giá trị sử dụng.

- Giấy tờ xác định chủ thể hợp đồng mua bán điện là một trong các thông tin có tên của tổ chức/cá nhân tại địa điểm mua điện từ một trong các nguồn dữ liệu sau: Thông tin về cư trú của hộ gia đình tại vị trí mua điện (Giấy xác nhận thông tin về cư trú hoặc Giấy thông báo số định danh cá nhân và thông tin công dân trong cơ sở dữ liệu quốc gia về dân cư của cá nhân đại diện bên mua điện); Giấy chứng nhận quyền sở hữu nhà; Quyết định phân nhà; Hợp đồng mua bán nhà; Giấy chứng nhận quyền sử dụng đất; Hợp đồng cho thuê nhà có thời hạn từ 01 năm trở lên và đồng ý của chủ sở hữu; Giấy tờ của chủ sở hữu nhà/quyền sử dụng đất đồng ý cho tổ chức/cá nhân được quyền sử dụng địa điểm mua điện; Cơ sở dữ liệu dân cư Quốc gia.

- Giấy tờ xác định mục đích sử dụng điện là một trong những loại giấy tờ sau: Giấy chứng nhận đăng ký doanh nghiệp; Giấy chứng nhận đăng ký kinh doanh; Giấy chứng nhận đăng ký hộ kinh doanh; Giấy chứng nhận đăng ký hoạt động chi nhánh, văn phòng đại diện; Giấy phép đầu tư; Quyết định thành lập đơn vị; Thông tin của doanh nghiệp trên Cổng thông tin đăng ký doanh nghiệp quốc gia tại địa chỉ <http://www.dangkykinhdoanh.gov.vn>.

